

โรคไข้ทรพิษ : พิดาษ (SMALLPOX)

.....

- 1. ลักษณะโรค :** โรคนี้เกิดจากเชื้อ Variola virus กลุ่ม Orthopoxvirus ที่มีผลต่อร่างกายทั้งหมด โดยทั่วไปจะแสดงให้เห็นถึงลักษณะของผิวน้ำที่เกตุตุ่มออกมาทั่วร่างกาย โรคนี้ได้ถูกกำจัดหมดสิ้นไปจากโลกตั้งแต่ปี พ.ศ. 2522 อย่างไรก็ตามในหองปฏิบัติการบางแห่งยังคงเก็บรักษาเชื้อนี้ไว้เพื่อการศึกษาวิจัย จึงมีความกังวลว่าโรคอาจกลับมาระบาดได้อีก นอกจากนี้ยังมีความเสี่ยงจากการก่อการร้ายด้วยอาวุธชีวภาพอีกด้วย
- 2. ระบาดวิทยา : สถานการณ์ทั่วโลก :** พบผู้ป่วยไข้ทรพิษรายสุดท้ายที่ประเทศโซมาเลียในปี พ.ศ. 2520 ต่อมาอีก 2 ปี องค์การอนามัยโลก (WHO) ได้ประกาศว่าไข้ทรพิษถูกกวาดล้าง (eradicate) หมดไปจากโลกนี้แล้ว ต่อมาในเดือนพฤษภาคม พ.ศ. 2523 การประชุมสมัชชาองค์การอนามัยโลก (World Health Assembly : WHA) ประกาศว่า มีผู้ป่วยเสียชีวิต 1 รายที่เกี่ยวข้องกับเชื้อโรคไข้ทรพิษในหองปฏิบัติการของมหาวิทยาลัยเบอร์มิงแฮม ประเทศอังกฤษ ในปี พ.ศ. 2521 หลังจากนั้นไม่พบผู้ป่วยอีก ในระยะต่อมา เชื้อไวรัสไข้ทรพิษที่เก็บไว้ในหองปฏิบัติการและอยู่ในความดูแลอย่างเข้มงวดที่ศูนย์ป้องกันและควบคุมโรคแห่งชาติ (CDC) เมืองแอตแลนตา รัฐจอร์เจีย ประเทศสหรัฐอเมริกา และที่ State Research Centre of Virology and Biotechnology เมืองโคลทโซโว แคว้นโนโวซีปีสค์ สหพันธ์สาธารณรัฐรัสเซีย ซึ่งหน่วยงานทั้ง 2 แห่งในประเทศนี้ได้รับอนุญาตจาก WHA ในเดือนพฤษภาคม พ.ศ. 2542 ให้เป็นที่เก็บไวรัส Variola ที่มีชีวิตเพื่อนำมาใช้ในการศึกษาวิจัยในกรณีที่มีโรคไข้ทรพิษ

อุบัติใหม่ขึ้นมาจากอุบัติเหตุ หรือการ จงใจที่จะทำให้เชื้อ หลุดออกไปจากห้องปฏิบัติการ

สถานการณ์โรคในประเทศไทย : มีการเกิดโรคนี้อัปรากฎมา ตั้งแต่ครั้งพงศาวดารกรุงศรีอยุธยา ช่วงปี พ.ศ. 2460 - 2504 มีไข้ทรพิษเกิดขึ้นทุกปี ช่วงปี พ.ศ. 2488 - 2489 เป็นช่วงเกิดสงคราม เกิดการระบอบครั้งใหญ่สุด เริ่มต้น จากเชลยพม่าที่ทหารญี่ปุ่นจับมาสร้างทางรถไฟสาย มรณะข้ามแม่น้ำแคว ทำให้เชลยศึกป่วยเป็นไข้ทรพิษ และลามไปยังกลุ่มกรรมกรไทยจากภาคต่างๆ ที่มารับจ้าง ทำงานในแถบนั้น เมื่อแยกย้ายกันกลับบ้าน ได้นำโรคกลับไป แพร่ระบาดใหญ่ทั่วประเทศ มีผู้ป่วยมากถึง 62,837 คน (เสียชีวิต 15,621 คน) เท่ากับ 8 เท่าของผู้ป่วยในปีก่อนๆ รวมกันในช่วง 25 ปี (ช่วงปี พ.ศ. 2462 - 2487 มีผู้ป่วย 7,639 คน เสียชีวิต 2,681 คน)

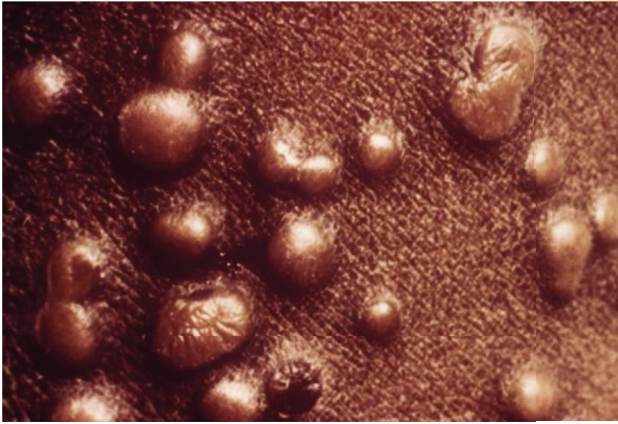
การระบาดครั้งสุดท้ายในปี พ.ศ. 2504 - 2505 การ ระบาดที่อำเภอแม่สาย จังหวัดเชียงราย บริเวณติดต่อ รัฐเชียงตุงของพม่า มีผู้ป่วย 34 ราย ตาย 5 ราย

ปี พ.ศ. 2504 กระทรวงสาธารณสุขเริ่มโครงการ กวาดล้างไข้ทรพิษในประเทศไทย จนกระทั่งปี พ.ศ. 2523 องค์การอนามัยโลกได้ประกาศว่าไข้ทรพิษได้ถูกกวาดล้าง แล้ว จึงหยุดการปลูกฝีป้องกันโรคนับแต่นั้นมา

3. **อาการของโรค :** มีไข้สูงเฉียบพลัน (40°ซ. หรือ 104°ฟ.) ปวดเมื่อยกล้ามเนื้อ ปวดศีรษะ อ่อนเพลียมาก ปวดหลัง อย่างรุนแรง ในบางรายเกิดอาการปวดในช่องท้อง และ อาเจียน ซึ่งเป็นลักษณะอาการใกล้เคียงกับไข้หวัดใหญ่ ต่อมา 2 - 4 วัน ก็จะมีอาการไข้ลดลง และมีตุ่มลักษณะ ผังลึก deep-seated rash เกิดขึ้น โดยแต่ละตุ่มที่เกิดขึ้นจะมีเชื้อไวรัสซึ่งจะพัฒนาไปเป็นจุดต่างบนผิวหนัง (macules) ผื่นนูนแข็ง (papules) ตุ่มน้ำ (vesicles) และ ตุ่มหนอง (pustules) แล้วจึงตกสะเก็ด (crusted scabs) และลอกออกไปภายใน 3 - 4 สัปดาห์ (ดังรูปที่ 49) ตุ่มผื่น

จะเริ่มขึ้นที่ใบหน้าก่อนแล้วจึงกระจายออกไปส่วนปลาย
สุดตามแขนขา รวมทั้งฝ่ามือฝ่าเท้า และต่อมาที่ลำตัว ซึ่ง
เป็นลักษณะที่เรียกว่า การกระจายแบบ centrifugal rash
ซึ่งเป็นระยะเดียวกันของการกระจายของตุ่มใน
ตำแหน่งอื่นๆ

อาการไข้ทรพิษมักจะทำให้เกิดความสับสนกับอาการ
ไข้สุกใส เนื่องจากรอยผื่นของไข้ทรพิษมักจะเกิดขึ้นใน
ระยะต่างๆ ของผื่นตามร่างกายพร้อมกัน ผื่นของสุกใสมัก
จะเกิดขึ้นมากในส่วนที่ปกปิดมากกว่าส่วนอื่นๆ ที่เปิดเผย
ตามร่างกาย และตุ่มผื่นมักจะกระจายเข้าสู่ศูนย์กลางของ
ลำตัว (centripetal) มากกว่ากระจายออกจากศูนย์กลาง
ของลำตัว (centrifugal) ลักษณะของไข้ทรพิษจะเป็น
ลักษณะเฉพาะในอาการนำของโรคที่ชัดเจน และจะมีผื่น
ขึ้นมาทันทีไม่มากนักน้อย พร้อมกับมีอาการไข้ และมักมี
ลักษณะผื่นที่เป็นชนิดเดียวกันในบริเวณหนึ่งๆ มากกว่า
successive crops และเป็นผื่นลักษณะ deep-seated
lesions มากกว่า และมักจะเกี่ยวกับต่อม sebaceous
และมีรอยแผลเป็นที่ป็นรอยบุ๋ม (pitted lesions) ผื่น
จากไข้สุกใสมักจะอยู่ที่ผิวตื้นๆ ของร่างกาย และมักจะมี
อาการคันอย่างรุนแรง ส่วนผื่นจากไข้ทรพิษมักจะไม่เคย
พบที่รักแร้ (apex of the axilla)



รูปที่ 49 ภาพถ่ายระยะใกล้ของผื่นโรคฝีดาษที่ต้นขา ในวันที่ 6 รอยโรคจะเป็นตุ่มหนอง แล้วจึงตกสะเก็ด และลอกออกไป โดยผู้ป่วยจะแพร่เชื้อได้จนกว่าสะเก็ดจะลอกออกไปหมด (Close-up of smallpox pustules found on the thigh of a patient during the sixth day of the rash. The smallpox lesions, or pustules, will eventually form scabs that will fall off leaving marks on the skin. The patient is contagious to others until all of the scabs have fallen off)

4. **ระยะฟักตัวของโรค** : ระหว่าง 7 - 19 วัน โดยทั่วไปมักเริ่มมีอาการประมาณ 10 - 14 วัน และ 2 - 4 วัน จะเริ่มมีผื่นขึ้น
5. **การวินิจฉัยโรค** : การตรวจหาเชื้อไวรัสโดยการยืนยันการแยกเชื้อบน Chorioallantoic membrane หรือการเลี้ยงเนื้อเยื่อ (tissue culture) โดยการขูดผิวหนังจากตุ่มผื่นหรือน้ำจากตุ่ม vesicule หรือ pustule จากผิวหนังตกสะเก็ดหรือบางครั้งโดยการตรวจเลือดในระยะเริ่มมีอาการ การวินิจฉัยเบื้องต้นอย่างรวดเร็วอาจทำได้โดยการตรวจดูผ่าน

กล้องจุลทรรศน์อิเล็กตรอน หรือ immuno diffusion technique วิธีการตรวจทางโมเลกุลที่ใช้กันอยู่ในปัจจุบัน ตัวอย่างเช่น วิธี PCR มักใช้ในการตรวจอย่างรวดเร็ว (rapid diagnosis) เพื่อหาเชื้อไวรัสไข้ทรพิษ หรือไวรัสชนิดอื่นๆ ในตระกูล Orthopoxvirus

6. **การรักษา :** ปัจจุบันยังไม่มียาใดที่ใช้รักษาโรคนี้ ให้การรักษาแบบประคับประคองและรักษาตามอาการ โดยต้องแยกผู้ป่วยนอนโรงพยาบาลที่รับเฉพาะโรคติดต่อ ให้ผู้ป่วยนอนพักในที่นอนที่สะอาด และทำความสะอาดที่นอนบ่อยๆ เพื่อป้องกันการติดเชื้อแบคทีเรีย แก๊ซภาวะขาดน้ำและความผิดปกติของเกลือแร่ ระวังรอยโรคที่ปากและตา โดยทำความสะอาดอวัยวะทั้งสองบ่อยๆ ไม่ควรอาบน้ำหรือใช้น้ำยาใดๆ ทาเคลือบผิวหนัง
7. **การแพร่ติดต่อโรค :** การติดเชื้อมักเกิดขึ้นผ่านระบบทางเดินหายใจจากการติดจากละอองฝอย (droplet spread) หรือการติดเชื้อเข้าทางผิวหนัง (skin inoculation) บางรายสามารถติดต่อได้จากทางเยื่อぶตา (conjunctivae) หรือทางสายรกจากแม่สู่ลูก
8. **มาตรการป้องกัน และควบคุมการระบาดของโรค :** พื้นฐานของการควบคุมโรคไข้ทรพิษ คือ การตรวจหาเชื้อ และการแยกกัก การให้วัคซีนในกลุ่มผู้สัมผัสโรค รวมทั้งกลุ่มผู้ที่อยู่อาศัยในรอบๆ พื้นที่เกิดโรค (ring vaccination) การเฝ้าระวังผู้สัมผัส (รวมถึงการติดตามวัดไข้เป็นประจำทุกวัน) และการแยกกักผู้สัมผัสที่เริ่มมีอาการไข้เพื่อติดตามอาการ
9. **มาตรการควบคุมการระบาด :** เนื่องจากระยะฟักตัวของโรคมีระยะเวลาค่อนข้างยาว ดังนั้นการให้วัคซีนแก่ผู้สัมผัสภายในระยะเวลา 4 วันหลังจากสัมผัสเชื้อ จะสามารถป้องกันหรือทำให้ลดอาการป่วยจากหนักเป็นเบาได้ ในกรณีที่พบผู้ป่วยสงสัยมีอาการใกล้เคียงกับไข้ทรพิษ

ซึ่งไม่ใช่อาการสุกใส ต้องรีบแจ้งเจ้าหน้าที่สาธารณสุขโดยด่วน และต้องรายงานให้องค์การอนามัยโลก ทราบโดยทันที

๑ เอกสารอ้างอิง :

1. สถาบันวิจัยวิทยาศาสตร์สาธารณสุข, กรมวิทยาศาสตร์การแพทย์. คู่มือการเก็บตัวอย่างส่งตรวจทางห้องปฏิบัติการ. ใน: การตรวจวินิจฉัยโรคไข้ทรพิษ. กระทรวงสาธารณสุข; 2552. หน้า.
2. CDC. Emergency Preparedness and Response: Smallpox. [cited 2011 Jan 9]. Available from: <http://emergency.cdc.gov/agent/smallpox/>
3. Heymann DL., Editor, Control of Communicable Diseases Manual 19th Edition, American Association of Public Health, 2008.
4. สำนักโรคติดต่ออุบัติใหม่ กรมควบคุมโรค. แนวทางการป้องกันควบคุมโรคติดต่ออุบัติใหม่ สำหรับบุคลากรสาธารณสุข. กรุงเทพฯ : โรงพิมพ์ชุมนุมสหกรณ์การเกษตรแห่งประเทศไทย จำกัด ; 2551.